

Обмен данными между системами «iBank 2» и «1С:Предприятие»

Руководство пользователя

Версия 2.0.23

Содержание

Введение	2
Обмен данными между системами «iBank 2» и «1С:Предприятие»	2
Формат файла обмена информацией	2
Настройка обмена данными	3
Настройка клиентского АРМ системы «iBank 2»	3
Настройка 1С:Предприятие 7.7	5
Настройка 1С:Предприятие 8.1	8
Выгрузка платежных документов из 1С:Предприятие в iBank 2	10
Экспорт документов из 1С:Предприятие 7.7	10
Экспорт документов из 1С:Предприятие 8.1	11
Импорт платежных документов в iBank 2	12
Загрузка выписки из iBank 2 в 1С:Предприятие	13
Получение и экспорт выписки из iBank 2	13
Загрузка выписки в 1С:Предприятие 7.7	15
Загрузка выписки в 1С:Предприятие 8.1	16

Введение

Система «iBank 2» предназначена для предоставления клиентам банка полного спектра банковских услуг по удаленному управлению счетами. С помощью Internet-Банкинга, РС-Банкинга и Центр финансового контроля системы «iBank 2» (далее — клиентские АРМы корпоративных клиентов) клиент может создавать и отправлять в банк электронные финансовые документы с целью поручить банку их исполнение.

В клиентские АРМы встроены функции обмена документами с бухгалтерскими программами. Поддерживается импорт и экспорт документов через обмен файлами в текстовом и XML-формате, встроена поддержка «1С: Предприятие». Клиент получает возможность выполнять следующие действия:

- загружать в клиентский АРМ платежные поручения, созданные в 1С:Предприятии, для передачи в банк;
- выгружать из клиентского АРМа выписки по счетам для работы с ними в 1С:Предприятии.

Данное руководство содержит подробное описание процедур обмена данными между клиентскими АРМами системы «iBank 2» и программой «1С: Предприятие».

Обмен данными между системами «iBank 2» и «1С:Предприятие»

Для передачи и обмена данными с системами электронного банкинга в 1С:Предприятие используется функционал «1С:Предприятие» - «Клиент банка».

С его помощью обеспечиваются:

- выгрузка из 1С:Предприятия в iBank 2 платежных поручений, предотвращая их повторный ввод;
- загрузка в 1С:Предприятие из iBank 2 выписок по счетам организации.

Функционал «1С:Предприятие» - «Клиент банка» основан на использовании открытого стандарта обмена данными с системами электронного банкинга, описывающего единые правила обмена финансовыми документами, структуру и формат передаваемых данных.

Формат файла обмена информацией

Имена файлов обмена настраиваются в процедурах выгрузки и загрузки. По умолчанию используется:

- для выгрузки из 1С:Предприятия в iBank 2 — `1c_to_kl.txt`;
- для загрузки в 1С:Предприятие из iBank 2 — `kl_to_1c.txt`.

Файлы имеют текстовый формат, кодировка может быть либо Windows, либо DOS (настраивается в процедурах выгрузки).

В первой строке файла должна содержаться специальная последовательность символов - внутренний признак файла обмена данными между 1С:Предприятие и системой электронного банкинга. Далее друг за другом следуют:

- строки, содержащие необходимую служебную информацию;

- строки, содержащие условия отбора документов (интервал дат, расчетные счета, виды документов)
- (только при загрузке данных из системы электронного банкинга в 1С:Предприятие) секции, содержащие остатки и обороты по расчетным счетам. Порядок следования секций остатков по расчетным счетам - произвольный. Внутри каждой секции следуют строки, содержащие необходимую информацию о расчетном счете. Порядок следования строк внутри секции - произвольный.
- секции, содержащие информацию о документах. Порядок следования секций - произвольный. Внутри каждой секции следуют строки, содержащие необходимую информацию о документе. Порядок следования строк внутри секции - произвольный.

Каждая секция начинается и заканчивается строкой предопределенного вида. Строка (как строка секции, так и служебная строка) состоит из двух полей (частей):

<ИдентификаторРеквизита>=<ЗначениеРеквизита>

Первое поле — ИдентификаторРеквизита — описывает, какой реквизит записан в данной строке, второе поле (ЗначениеРеквизита) содержит его значение. Поля разделяются знаком "=".

Открытый стандарт обмена данными устанавливает набор используемых идентификаторов реквизитов:

1. Идентификаторы не должны содержать пробелов и прочих символов-разделителей. Перед идентификатором, перед знаком "=" и после него (до первого значащего символа) не могут содержаться пробелы или иные символы-разделители.
2. Реквизиты (а, следовательно, и строки) могут быть обязательными и необязательными.
3. Идентификация документов производится по расчетному счету (откуда исходит документ), виду документа, дате и номеру. Предполагается, что по одному расчетному счету не может быть нескольких исходящих документов одного вида за одну дату с одинаковыми номерами. Для документов, передаваемых из 1С:Предприятия в систему «Клиент-банк» это **обязательное правило**.

Настройка обмена данными

Настройка клиентского АРМ системы «iBank 2»

Для настройки клиентского АРМ (Internet-Банкинг, РС-Банкинг, ЦФК) выберите в главном меню АРМ пункт **Настройки** —> **Общие**.

Для настройки импорта документов в формате 1С выполните следующие действия:

- Перейдите на закладку **Импорт** окна **Настройки** (см. [рис. 1](#)).
- В блоке настроек формата 1С:
 - Из выпадающего списка выберите требуемый способ импорта. При способе **Добавлять** документы из файла импорта добавляются в список документов АРМ. При способе **Синхронизировать**, при импорте выполняются следующие действия в АРМ:
 - * документы iBank 2, находящиеся в статусе **Новый** и присутствующие в файле импорта, заменяются на импортируемые документы;

- * документы iBank 2, находящиеся в статусе **Новый** и отсутствующие в файле импорта, удаляются;
 - * документы iBank 2, находящиеся в статусе **Подписан** или **Доставлен**, остаются без изменений.
- Отметьте чекбокс **Каталог для обмена** и вручную либо по кнопке **Обзор...** укажите полный путь к каталогу, содержащему файлы выгрузки документов из 1С:Предприятия.

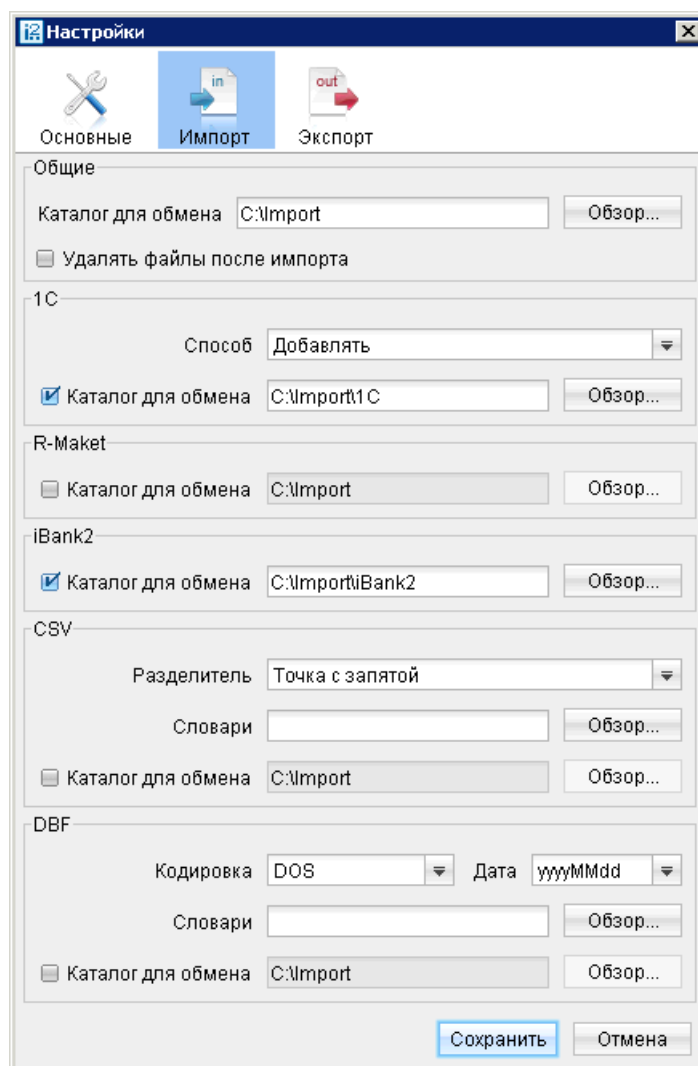
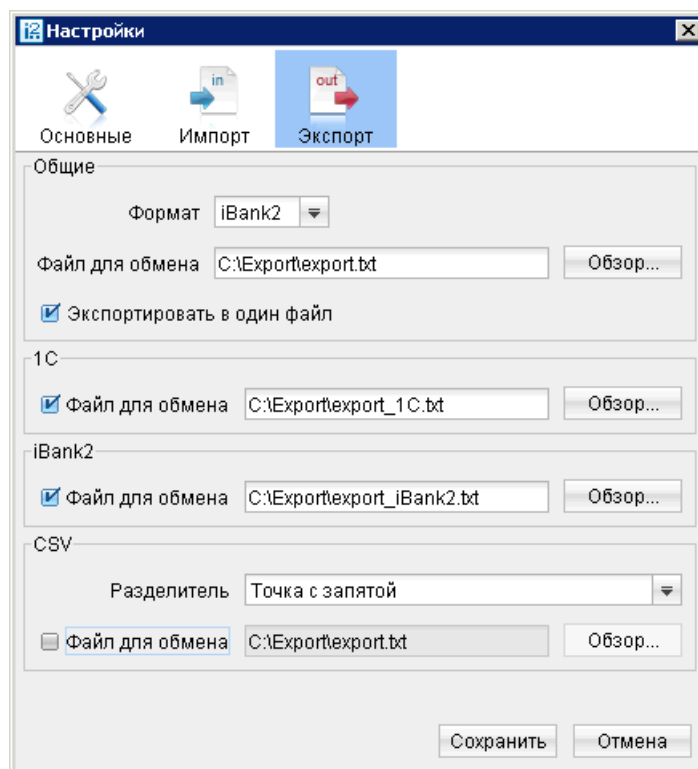


Рис. 1. Окно **Настройки**. Закладка **Импорт**

Для настройки экспорта документов в формате 1С выполните следующие действия:

- Перейдите на закладку **Экспорт** окна **Настройки** (см. [рис. 2](#)).
- В блоке настроек формата **1С** отметьте чекбокс **Файл для обмена** и задайте путь к файлу, в который должны экспортироваться данные в формате 1С из iBank 2.

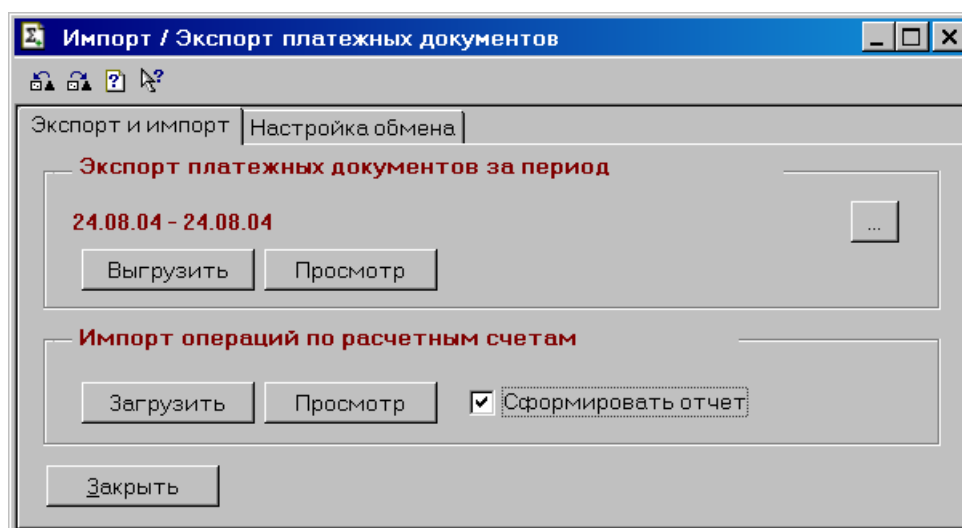
По завершении настройки нажмите кнопку **Сохранить**.

Рис. 2. Окно **Настройки**, закладка **Экспорт**

Настройка 1С:Предприятие 7.7

Для осуществления загрузки/выгрузки документов в 1С:Предприятии необходимо выполнить ряд настроек (порядок действий описан на примере программы «1С:Бухгалтерия»):

- Вызовите окно **Импорт/экспорт платежных документов**. Внешний вид окна **Импорт/экспорт платежных документов** представлен на [рис. 3](#).

Рис. 3. Окно **Импорт/экспорт платежных документов**. Закладка **Экспорт и импорт**

Данное окно можно вызвать следующими способами:

1. Вызовите журнал «Платежные документы» (Меню → Журналы → Платежные документы) и нажмите кнопку 1С:Предприятие – Клиент банка. (см. рис. 4).

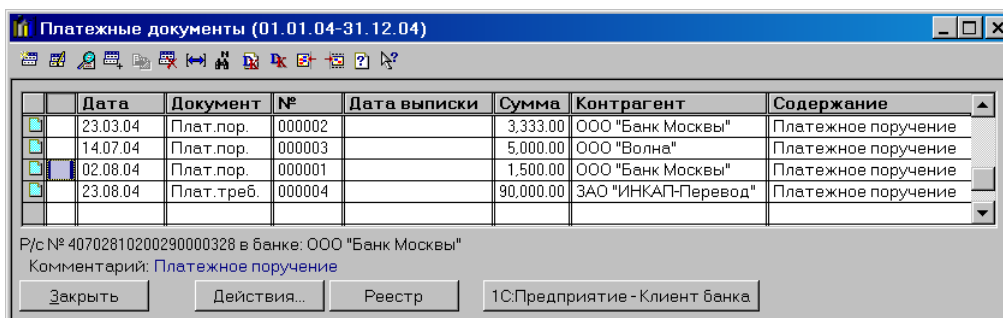


Рис. 4. Вызов окна **Импорт/экспорт платежных документов** с помощью журнала «Платежные документы»

2. Выберите соответствующий пункт меню: Меню → Сервис → Обмен данными → 1С:Предприятие – Клиент банк (см. рис. 5);

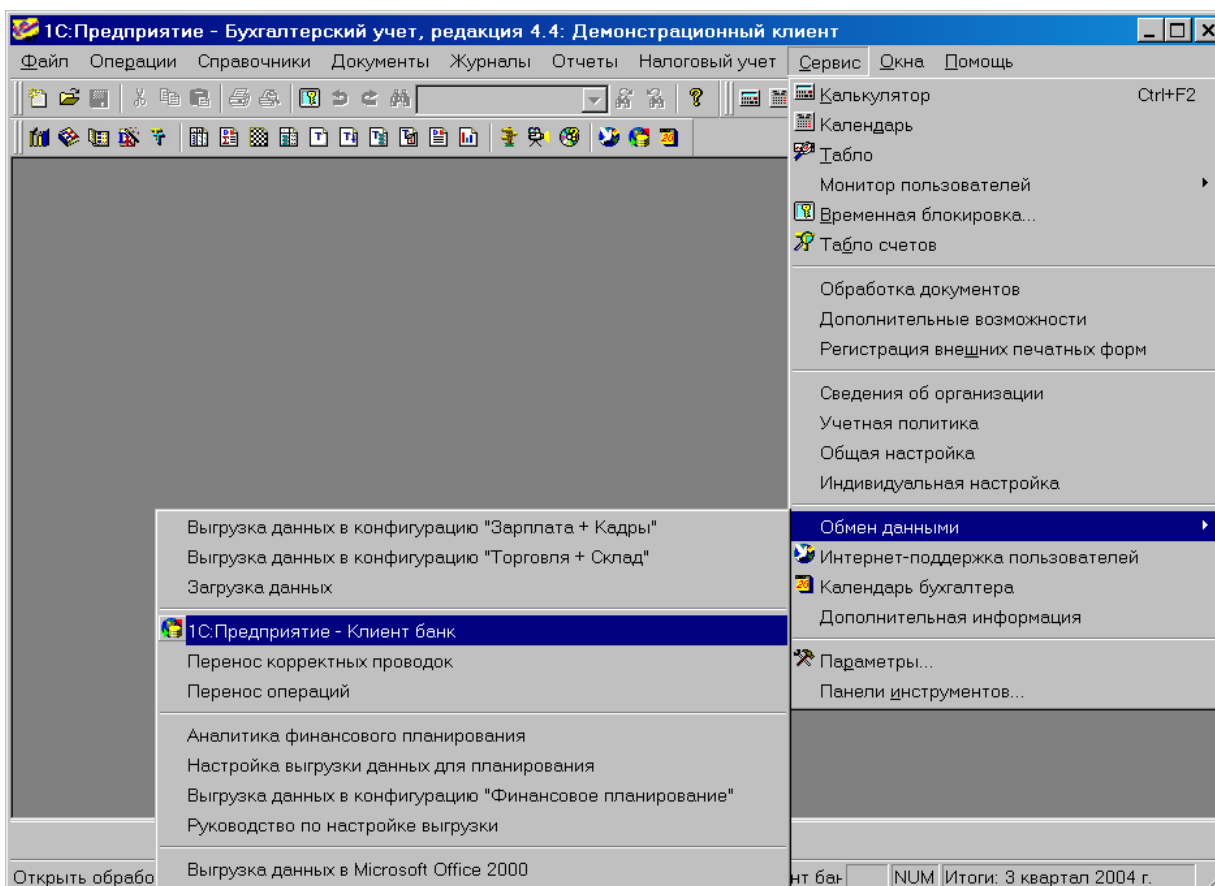


Рис. 5. Вызов окна **Импорт/экспорт платежных документов** с помощью меню

3. Нажмите кнопку  1С:Предприятие – Клиент банка панели инструментов.

- В окне **Импорт/экспорт платежных документов** перейдите на закладку **Настройка обмена** (см. рис. 6).

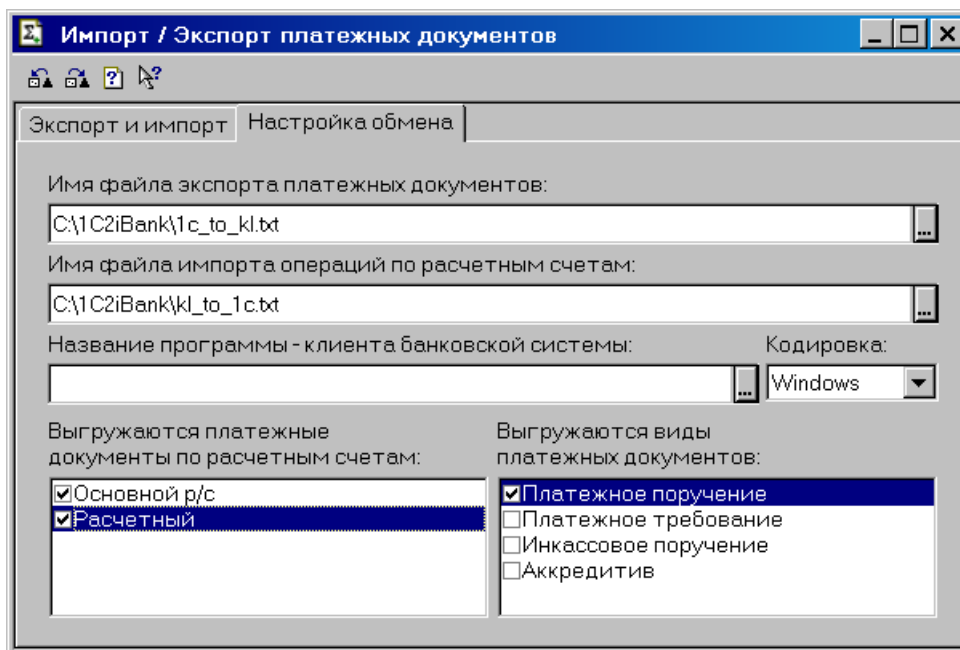


Рис. 6. Окно **Импорт/экспорт платежных документов**.

- На закладке **Настройка обмена** заполните следующие поля:

Имя файла экспорта платежных документов — имя текстового файла, в который будут выгружаться платежные поручения для загрузки в АРМы системы «iBank 2», с указанием пути к этому файлу. Указанные здесь файл и путь к нему должны соответствовать аналогичным данным в настройках импорта клиентского АРМ системы «iBank 2» (см. стр. 4).

Имя файла импорта операций по расчетным счетам — имя текстового файла выписок по счетам, выгруженных из АРМа «iBank 2». Указанные здесь файл и путь к нему должны соответствовать аналогичным данным в настройках экспорта клиентского АРМ системы «iBank 2» (см. стр. 4).

Название программы – клиента банковской системы — название программы, записываемое в файл выгрузки. Введите вручную название iBank 2.

Кодировка — кодировка файлов обмена. Система «iBank 2» использует кодировку Windows.

Выгружаются документы по расчетным счетам — в списке расчетных счетов необходимо отметить виды счетов, которые обслуживает программа удаленного банковского обслуживания. Поскольку механизмы обмена iBank 2 и 1С:Бухгалтерия не позволяют производить выгрузку документов по валютным счетам, то следует выбрать поле **Основной р/с**.

Выгружаются виды платежных документов — в списке видов документов необходимо отметить **Платежное поручение**.

Настройка 1С:Предприятие 8.1

Для осуществления загрузки/выгрузки документов в 1С:Предприятии необходимо выполнить ряд настроек (порядок действий описан на примере программы «1С:Предприятие»):

- Выберите пункт главного меню **Банк** → **1С:Предприятие** – **Клиент банка**.
- Если настройки для используемого в данный момент расчетного счета еще не заданы, в открывшемся окне (см. [рис. 7](#)) нажмите «Да».

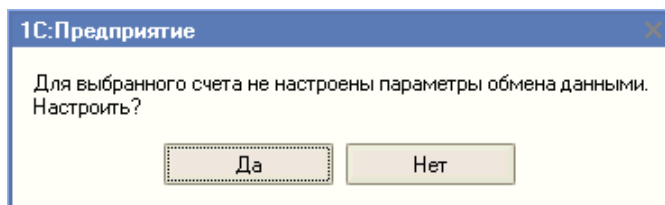


Рис. 7. Сообщение с предложением настроить параметры обмена данными

- В открывшемся окне **Настройка** на закладке **Обмен данными с программой "Клиент банка"** (см. [рис. 8](#)) из выпадающего списка поля **Название программы** (1), содержащего перечень сертифицированных систем электронного банкинга, выберите значение **Система "iBank 2" ООО "БИФИТ"**.

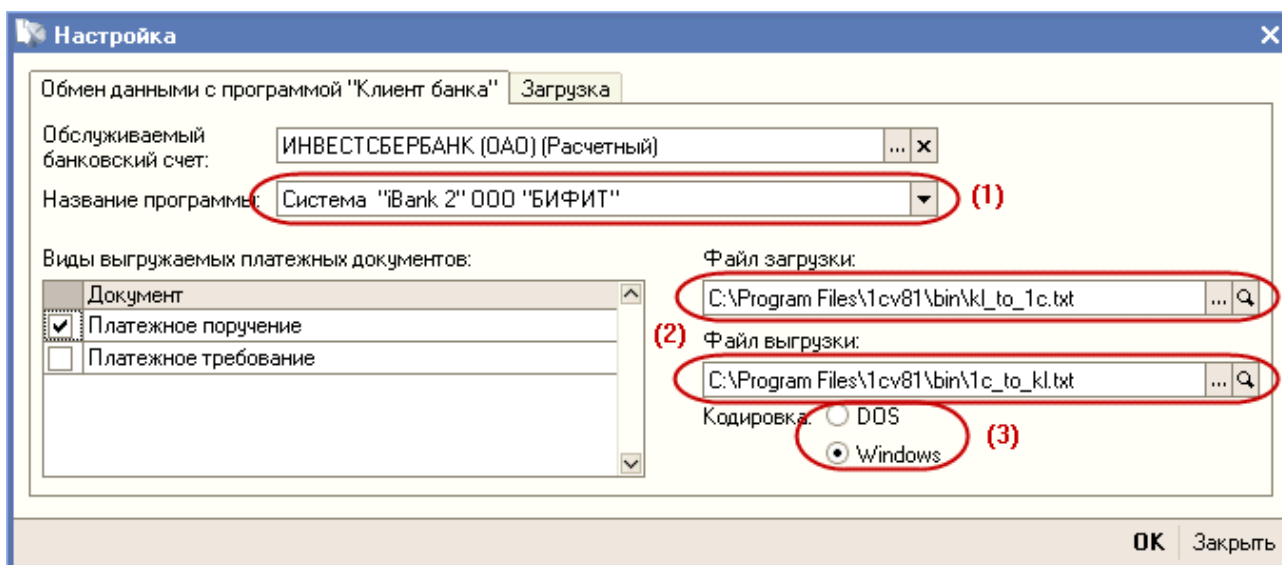


Рис. 8. Окно **Настройка**, закладка **Обмен данными с программой "Клиент банка"**

- При необходимости измените пути к файлам выгрузки/загрузки (2).

Примечание:

Обратите внимание, что для выгрузки и загрузки используются разные текстовые файлы. Указанные здесь наименования файлов и пути к ним должны соответствовать аналогичным данным в настройках импорта/экспорта клиентского АРМ системы «iBank 2».

- В блоке **Кодировка** (3) выберите **Windows**.

- Перейдите на закладку **Загрузка** (см. [рис. 9](#)).

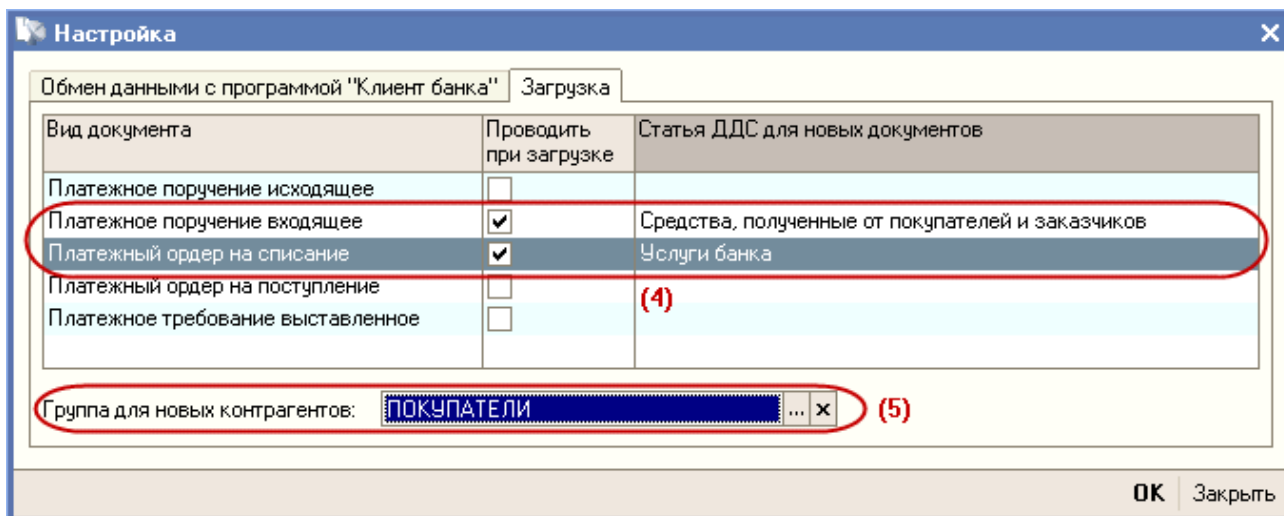


Рис. 9. Окно **Настройка**, закладка **Загрузка**

На ней отметьте чекбоксы рядом с теми видами документов, которые предполагается проводить при загрузке выписки банка, и выберите напротив них статьи движения денежных средств (4).

- В поле **Группа для новых контрагентов:** (5) Вы можете указать группу в справочнике «**Контрагенты**», в которую автоматически будут записываться новые контрагенты при загрузке.
- Нажмите **ОК** для сохранения внесенных изменений.

При последующем выборе пункта главного меню **Банк** → **1С:Предприятие** – **Клиент банка** для данного расчетного счета организации откроется окно **Клиент банка (загрузка/ выгрузка платежных документов)** (см. раздел [Выгрузка платежных документов из 1С:Предприятие в iBank 2](#)). Для перехода к редактированию настроек обмена нажмите кнопку

Редактирование настроек обмена данными с системами электронного банкинга также возможно из окна просмотра сведений об организации нажатием кнопки и выбором пункта **Настройки обмена данными с "Клиентом Банка"**. В открывшемся окне необходимые настройки задаются путем изменения значений полей таблицы (см. [рис. 10](#)).

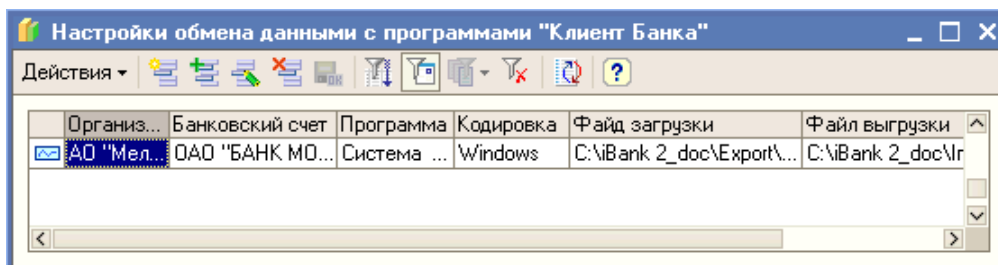




Рис. 10. Окно **Настройки обмена данными с "Клиентом Банка"**

Выгрузка платежных документов из 1С:Предприятие в iBank 2

Передача данных в банк осуществляется в два этапа. На первом этапе Вы подготавливаете платежные документы, например в программе «1С:Предприятие». Платежные поручения экспортируются из 1С:Предприятие в виде текстового файла. На втором этапе в клиентском АРМ системы «iBank 2» осуществляется загрузка и обработка этого файла, а результат обработки в виде платежных поручений отправляется в банк.

Экспорт документов из 1С:Предприятие 7.7

Для выгрузки платежных поручений вызовите окно **Импорт/экспорт платежных документов** (см. [рис. 3](#)), используя журнал «Платежные документы», соответствующий пункт меню или кнопку  панели инструментов. После осуществления необходимых настроек в окне **Импорт/экспорт платежных документов** перейдите на закладку **Экспорт и импорт**, с помощью кнопки  выберите период, за который необходимо выгрузить платежные поручения, и нажмите кнопку **Выгрузить**. Формируется текстовый файл выгрузки, который можно просмотреть, нажав кнопку **Просмотр** (см. пример ниже).

Текстовый файл с данными платежного поручения экспортированного из 1С:Предприятия:

```
1СClientBankExchange
ВерсияФормата=1.01
Кодировка=Windows
Отправитель=Бухгалтерия предприятия, редакция 1.6
Получатель=Система "iBank 2" ООО "БИФИТ"
ДатаСоздания=25.05.2012
ВремяСоздания=11:46:55
ДатаНачала=01.01.2012
ДатаКонца=25.05.2012
РасчСчет=40702810770000000006
Документ=Платежное поручение
СекцияДокумент=Платежное поручение
Номер=453
Дата=01.05.2012
Сумма=500.00
ПлательщикСчет=40702810770000000006
Плательщик=ИНН 7719617469 ООО "БИФИТ"
ПлательщикИНН=7719617469
Плательщик1=ООО "БИФИТ"
ПлательщикРасчСчет=40702810770000000006
ПлательщикБанк1=ОАО "БАНК МОСКВЫ"
ПлательщикБанк2=Г. МОСКВА
ПлательщикБИК=044525219
ПлательщикКорсчет=301018105000000000219
ПолучательСчет=40702810100000000005
Получатель=ИНН 0278030985 ООО "Тюльпан"
Получатель1=ООО "Тюльпан"
ПолучательРасчСчет=40702810800200000002
ПолучательБанк1=АБ "РОССИЯ"
ПолучательБанк2=Г. УФА
ПолучательБИК=048071914
```

ПолучательКорсчет=30101810200000000914
 ВидПлатежа=Электронно
 ВидОплаты=01
 Очередность=3
 НазначениеПлатежа=за Май 2012 г.Сумма 500-00В т.ч. НДС (18%) 76-27
 НазначениеПлатежа1=за Май 2011 г.
 НазначениеПлатежа2=Сумма 500-00
 НазначениеПлатежа3=В т.ч. НДС (18%) 76-27
 КонецДокумента
 КонецФайла

После этого файл можно импортировать в клиентский АРМ (см. [стр. 12](#)).

Экспорт документов из 1С:Предприятие 8.1

- Выберите пункт главного меню **Банк** → **1С:Предприятие – Клиент банка**: откроется окно **Клиент банка (загрузка/ выгрузка платежных документов)** (см. [рис. 11](#)).

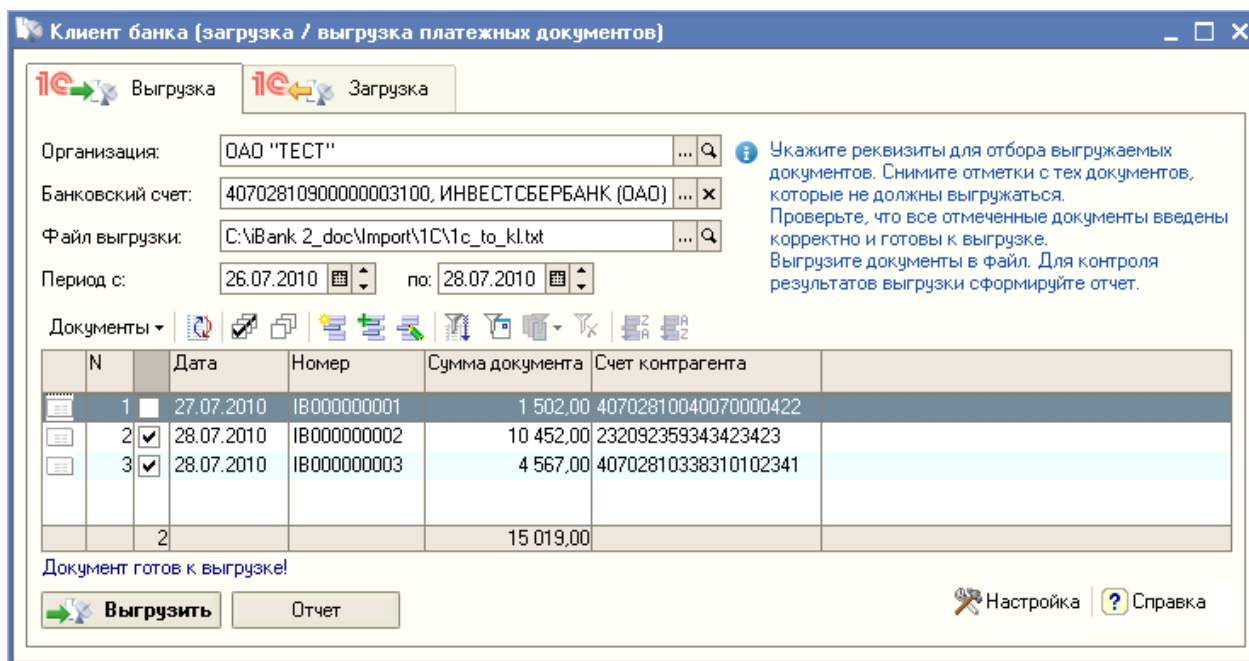


Рис. 11. Окно **Клиент банка (загрузка/ выгрузка платежных документов)**. Закладка **Выгрузка**



- На закладке **Выгрузка** проверьте правильность данных в автоматически заполненных полях **Организация**, **Банковский счет** и **Файл выгрузки**. При необходимости внесите изменения.
- Задайте период получения списка документов и нажмите кнопку
- В отобразившемся списке документов отметьте необходимые для выгрузки документы. Проверьте по сообщениям, отображающимся под списком документов, что все платежные поручения введены корректно и готовы к выгрузке. Нажмите кнопку

В результате будет сформирован файл выгрузки (см. пример выше) и сохранен по указанному пути.

Импорт платежных документов в iBank 2

Перед импортом в клиентский АРМ системы «iBank 2» выгруженных из 1С:Предприятия платежных документов проверьте настройки импорта клиентского АРМа (см. [стр. 3](#)) и убедитесь, что в каталоге для импорта находятся нужные файлы платежных документов в формате 1С (каждый файл может содержать в себе несколько платежных поручений).

Для импорта выполните следующее:

- Перейдите в подраздел **Платежные поручения/Рабочие**.
- На панели инструментов АРМ нажмите кнопку  панели инструментов и выберите пункт  Импорт из 1С... (см. [рис. 12](#)).

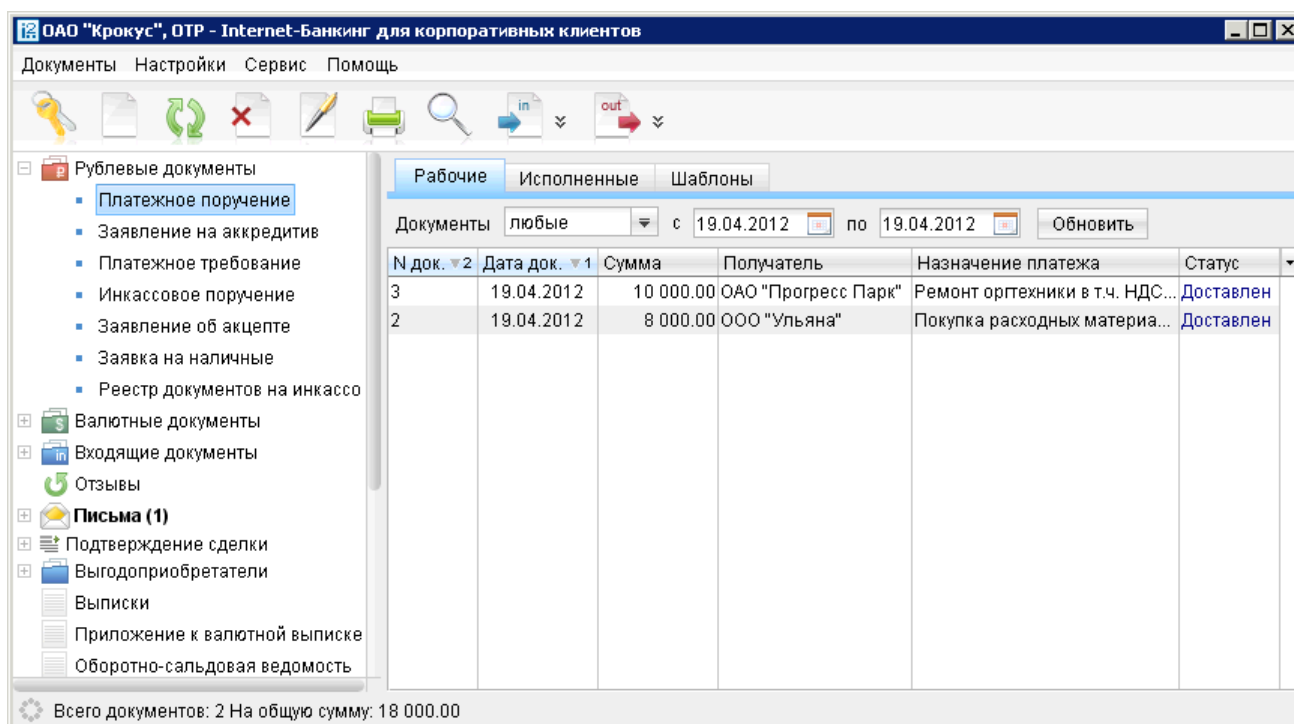


Рис. 12. АРМ «Internet-Банкинг для корпоративных клиентов». Платежные поручения

Если настройки импорта документов в формате 1С заданы корректно, предварительно выгруженный из 1С:Предприятия документ будет импортирован в iBank 2. Результаты импорта отобразятся в окне **Импорт документов из 1С** (см. [рис. 13](#)).

Подробная информация о процессе импорта документов в «iBank 2» содержится в документе **Система «iBank 2» для корпоративных клиентов. Руководство пользователя**.

Для завершения передачи данных из 1С:Предприятие в банк необходимо только подписать загруженные документы необходимым количеством подписей.

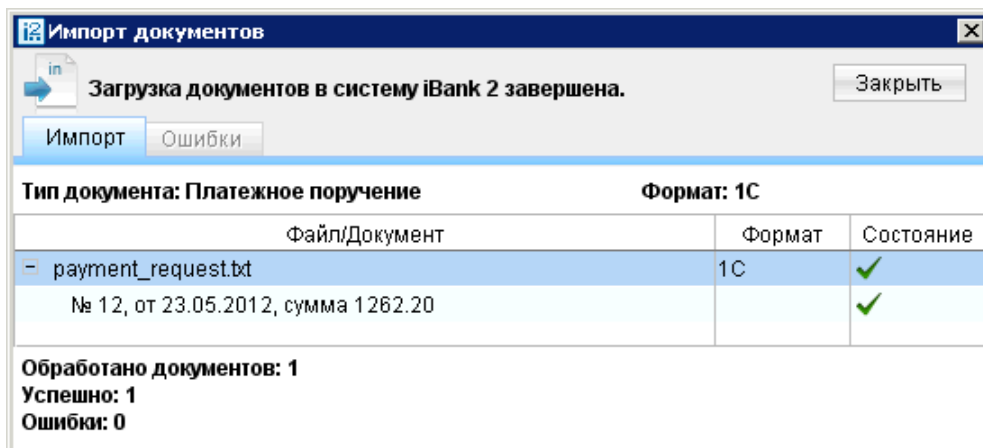


Рис. 13. АРМ «Internet-Банкинг для корпоративных клиентов». Окно **Импорт документов**

Загрузка выписки из iBank 2 в 1С:Предприятие

Данные из банка принимаются также в два этапа. На первом этапе в АРМе системы «iBank 2» пользователем инициируется получение выписки и формирование файла. На втором этапе выписка загружается в 1С:Предприятие.

Получение и экспорт выписки из iBank 2

- Перейдите в раздел **Выписки** клиентского АРМ. Задайте параметры получения выписки: выберите наименование банка, номер счета, укажите период получения выписки. При необходимости используйте фильтр. Нажмите кнопку **Получить** (см. рис. 14).

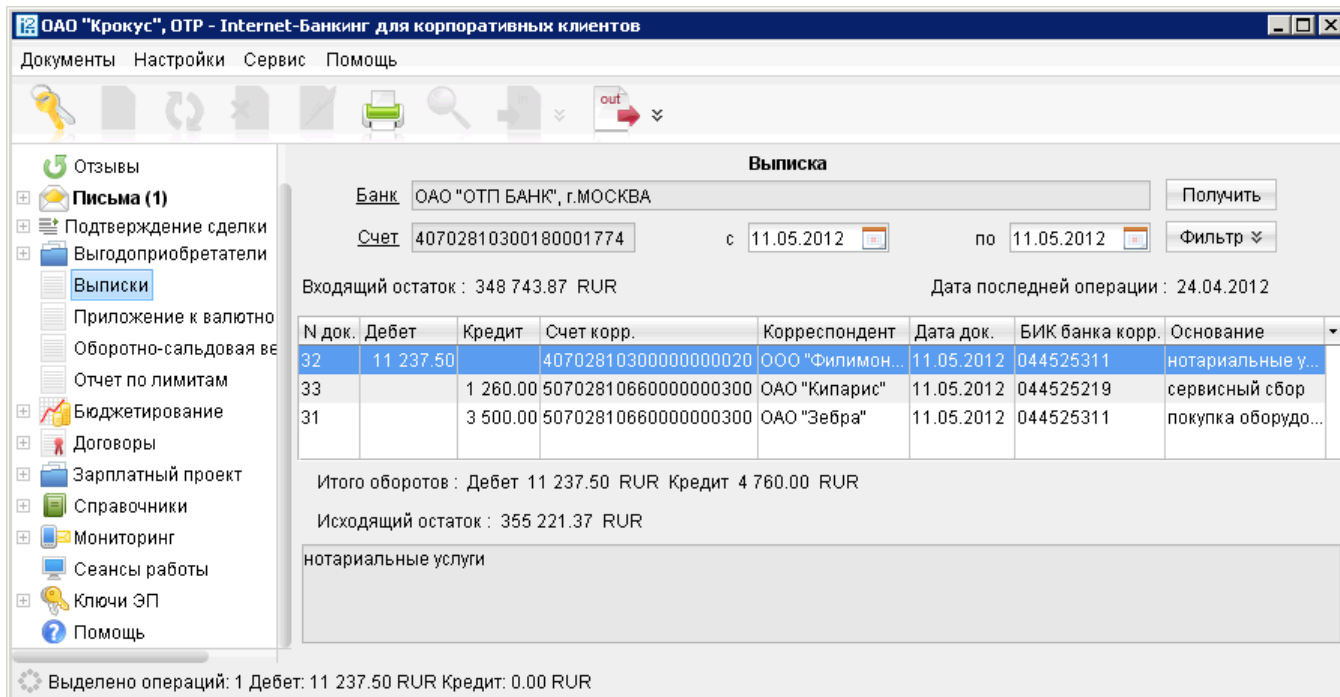




Рис. 14. АРМ «Internet-Банкинг для корпоративных клиентов». Получение выписки по счету

- Полученную выписку по счету экспортируйте, нажав кнопку  панели инструментов и выберите пункт  Экспорт в 1С...

Результаты операции отобразятся в окне **Экспорт выписки по счету** (см. [рис. 15](#)). Подробная информация о получении выписки по счету и ее последующем экспорте содержится в документе **Система «iBank 2» для корпоративных клиентов. Руководство пользователя**.

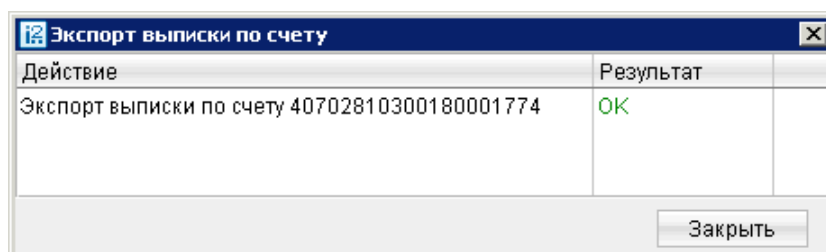


Рис. 15. Окно **Экспорт выписки по счету**

В результате будет сформирован файл с данными выписки в формате 1С:

```

1CClientBankExchange
ВерсияФормата=1.01
Кодировка=Windows
ДатаНачала=11.05.2012
ДатаКонца=11.05.2012
РасчСчет=40702810300180001774
СекцияРасчСчет
ДатаНачала=11.05.2012
ДатаКонца=11.05.2012
РасчСчет=40702810300180001774
НачальныйОстаток=348743.87
ВсегоПоступило=4760.00
ВсегоСписано=11237.50
КонечныйОстаток=355221.37
КонецРасчСчет
СекцияДокумент=Платежное поручение
Номер=32
Дата=11.05.2012
Сумма=11237.50
ПлательщикСчет=40702810300180001774
ПлательщикИНН=7719617469
Плательщик=7719617469 ОАО "Крокус"
ПлательщикБИК=044525311
ПлательщикКорсчет=30101810000000000311
ПлательщикБанк1=ОАО "ОТП БАНК", г.МОСКВА
ПлательщикРасчСчет=40702810300180001774
ПлательщикКПП=
ПолучательСчет=40702810300000000020
ДатаСписано=11.05.2012
Получатель=000 "Филимонофф"

```

ПолучательИНН=
 ПолучательРасчСчет=40702810300000000020
 ПолучательБанк1=ОАО "ОТП БАНК"
 ПолучательБИК=044525311
 ПолучательКорсчет=30101810700000000730
 ПолучательКПП=
 ВидПлатежа=Электронно
 ВидОплаты=01
 СрокПлатежа=11.05.2012
 Очередность=
 НазначениеПлатежа=нотариальные услуги
 КонецДокумента

.....

КонецФайла

Загрузка выписки в 1С:Предприятие 7.7

Для загрузки в 1С:Предприятие выписки экспортированной из iBank 2 выполните следующее:

- В окне **Импорт/экспорт платежных документов** (см. [рис. 3](#)) перейдите на закладку **Экспорт и импорт**, проставьте метку в поле **Сформировать отчет** и нажмите кнопку **Загрузить** (кнопка **Загрузить** будет недоступна, если файл, указанный в настройках импорта, не существует). Файл можно просмотреть, нажав кнопку **Просмотр**.
- После завершения процедуры загрузки, на экране появится окно, содержащее отчет (в виде таблицы) о выгруженных документах. Двойным нажатием на нужном документе в таблице можно вызвать окно **Операция по р/с**, которое содержит в себе загруженный документ (см. [рис. 16](#)).

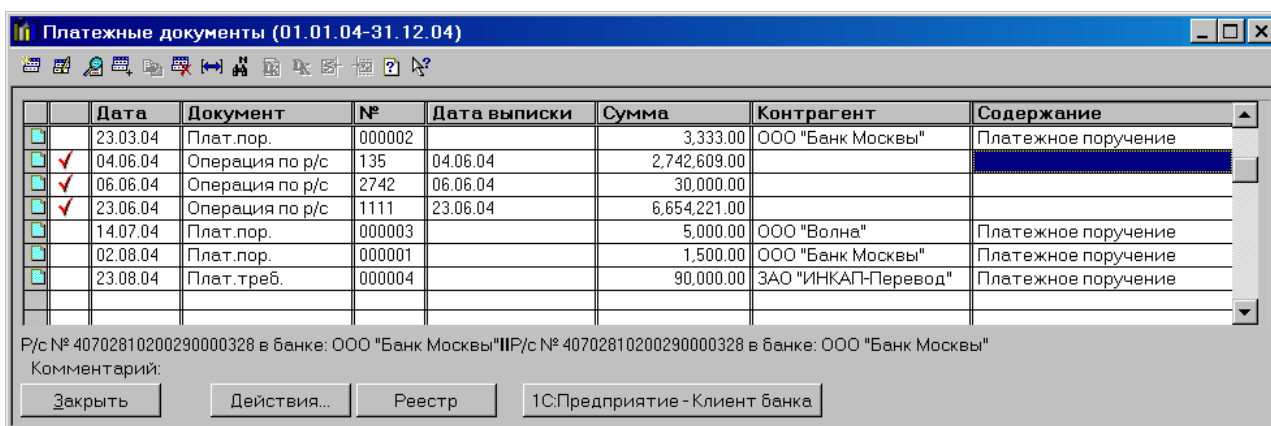


Рис. 16. Отображение экспортированных выписок в 1С

Загрузка выписки в 1С:Предприятие 8.1

Для загрузки в 1С:Предприятие выписки экспортированной из «iBank 2» выполните следующие:

- Выберите пункт главного меню **Банк** → **1С:Предприятие – Клиент банка**: откроется окно **Клиент банка (загрузка/ выгрузка платежных документов)**.
- Перейдите на закладку **Загрузка** (см. [рис. 17](#)). Проверьте правильность данных в автоматически заполненных полях **Организация**, **Банковский счет** и **Файл выгрузки**. При необходимости внесите изменения.

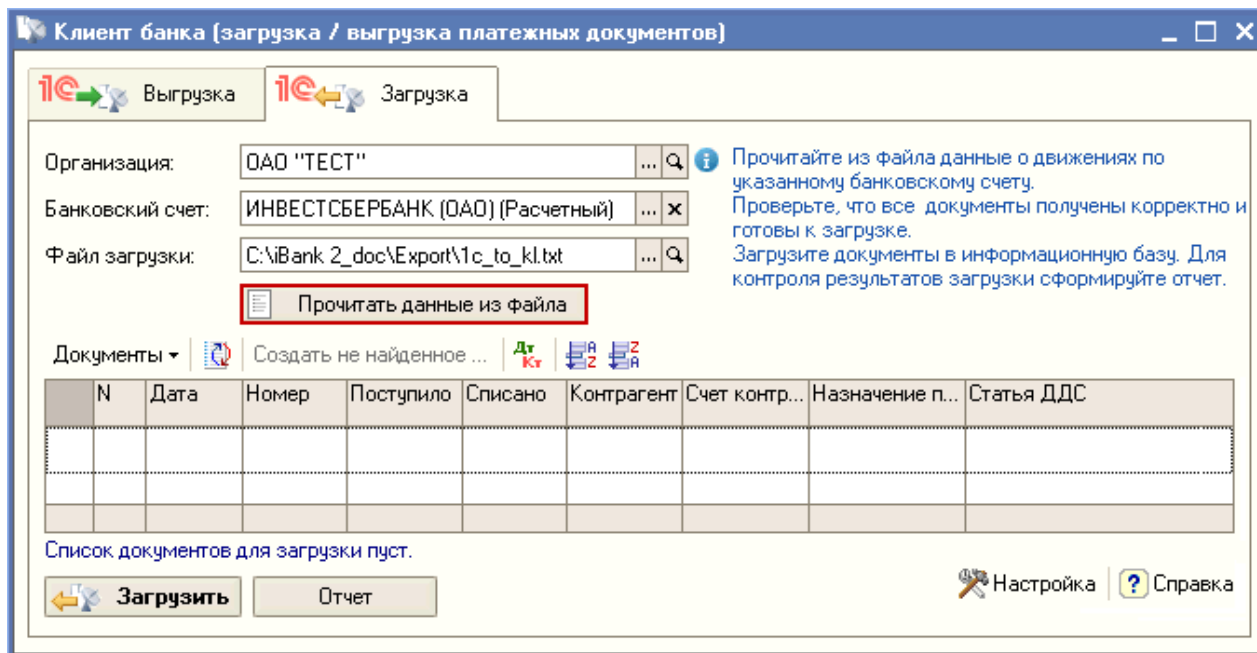


Рис. 17. Окно **Клиент банка (загрузка/ выгрузка платежных документов)**. Закладка **Загрузка**

- Нажмите кнопку **Прочитать данные из файла**: таблица заполнится списком документов банковской выписки. Красным цветом помечаются данные с ошибками (см. [рис. 18](#)).

Примечание:

В программе «1С:Предприятие 8.1» предусмотрено автоматическое сохранение справочной информации об объектах, отсутствующих в системе, но содержащихся в загруженной выписке (контрагенты их договоры и расчетные счета). Для этого нажмите кнопку **Создать не найденные объекты**. В результате создадутся недостающие элементы справочников.

- Нажмите кнопку **Загрузить** для сохранения данных в информационной базе 1С. Кнопка **Отчет** служит для контроля результата загрузки: по ее нажатию будет сформирован отчет о загруженных в 1С:Предприятие платежных документах.

На этом процедура загрузки банковской выписки в 1С:Предприятие будет завершена.

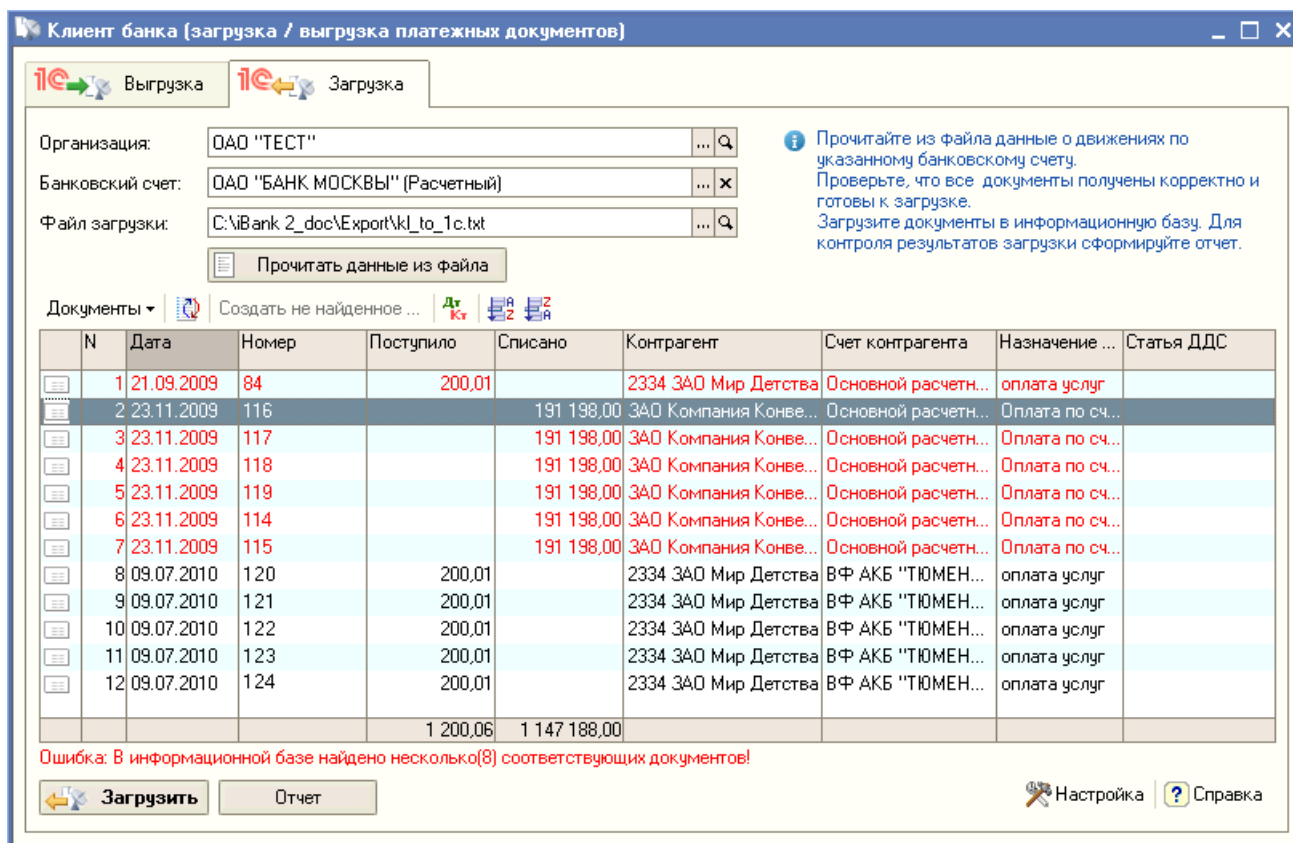


Рис. 18. Окно Клиент банка (загрузка/выгрузка платежных документов). Закладка Загрузка. Просмотр данных из файла